

Information Program

2026 - 2027

SOMMAIRE

3	Édito
5	La programmation artistique
6	Les expositions
21	Les cycles de rencontres
24	Aperto
28	Textwork
31	Les éditions
33	Un lieu ouvert au public
36	La Fondation

Édito

Portée par l'élan de son Nouveau Programme, la saison 2026-2027 de la Fondation Pernod Ricard s'attelle à donner voix à des perspectives aussi diverses que complémentaires, dans un contexte où, plus que jamais, l'art fait émerger d'autres récits et expériences du monde.

La programmation poursuit donc une ligne éclectique et prospective, mettant en lumière des pratiques exigeantes et singulières. Chaque projet constitue à cet égard une invitation à plonger dans un univers artistique unique, enrichi par les échanges qui s'engagent avec nos commissaires invité·es.

Cette année, la chercheuse, commissaire d'exposition et critique d'art Salomé Burstein accompagnera les trois artistes sélectionné·es de la deuxième édition du Nouveau Programme : Jonathan Martin, R. Moreno et Clémence de La Tour du Pin.

La saison se poursuit avec la première exposition personnelle institutionnelle en France de l'artiste Mira M. Yang, conçue en étroite collaboration avec la Kunsthalle Friart Fribourg. Déployée en deux chapitres successifs dans la ville suisse puis à Paris, sous le commissariat de Kathrin Bentele, l'exposition de Mira M. Yang s'articule autour de différents gestes de traduction et de réinterprétation de l'œuvre de Choi Seung-Hee, première danseuse de la Corée coloniale à se produire à l'étranger et notamment à Paris.

Nous découvrirons ensuite une exposition conçue par l'artiste Laëtitia Badaut Haussmann, où le décor est partie prenante du geste curatoriel, accompagnant la trame narrative et mettant en perspective un dialogue transgénérationnel entre figures pionnières et artistes émergent·es.

Enfin, le dernier projet de la saison sera la première exposition personnelle en France de l'artiste franco-algéro-suisse Sarah Benslimane, née en 1997 et vivant et travaillant à Genève. Cette programmation atteste ainsi de notre engagement à créer des résonances entre différentes scènes et à encourager les échanges artistiques.

En parallèle de ses expositions, la Fondation continue de mobiliser ses espaces connexes, la librairie, l'auditorium et le project space Aperto, en développant des projets expérimentaux, toujours plus ouverts et inclusifs. Les activités éditoriales, telles que la plateforme TextWork (dont l'anthologie a été lancée à la Biennale de Venise cette année) ou notre accompagnement de catalogues d'artistes, prolongent cette volonté de tisser des liens au-delà des expositions pour diffuser activement la création contemporaine.

Force est de constater que notre trajectoire ne cesse de s'élargir, ouvrant des perspectives plus équitables, plus solidaires et fidèles à notre identité. Depuis sa création, la Fondation Pernod Ricard se veut un espace actif: un lieu de pensée, de création et d'imaginaire, ouvert aux tensions et aux espoirs d'un monde que l'art interroge et met en mouvement à sa manière.

Dans un contexte artistique en accélération permanente, nous réaffirmons l'importance d'une démarche inscrite dans le temps long, ainsi que notre volonté de proposer des espaces de partage où la diversité et la vitalité de la création contemporaine peuvent pleinement s'exprimer.

Antonia Scintilla
Directrice de la Fondation Pernod Ricard

Programme

Artistic

La programmation artistique

Artistic

Les expo sitions

Calendrier 2026 - 2027

08.09.26 → 31.10.26

Vernissage le 7 septembre
Le Nouveau Programme 2026
«Over the top, undercover»
Avec Jonathan Martin, R. Moreno
et Clémence de La Tour du Pin
Commissaire: Salomé Burstein

23.02.27 → 24.04.27

Vernissage le 22 février
«L'œil et la dent»
Exposition collective
Commissaire:
Laëtitia Badaut Hausmann

24.11.26 → 06.02.27

Vernissage le 23 novembre
Exposition personnelle
de Mira M. Yang
Commissaire: Kathrin Bentele
En collaboration avec la Kunsthalle
Friart Fribourg (Suisse)

14.05.27 → 17.07.27

Vernissage le 13 mai
Exposition personnelle
de Sarah Benslimane



Le Nouveau Programme

2^e édition

«Over the top, undercover»

08.09.26 → 31.10.26

Avec Jonathan Martin, R. Moreno
et Clémence de La Tour du Pin
Commissaire : Salomé Burstein
Vernissage le 7 septembre

«Arpentant la ville, les contours des objets, les spirales du langage et parfois celles de l'obsession, les œuvres de Jonathan Martin, de R. Moreno et de Clémence de La Tour du Pin négocient avec les systèmes qui organisent la perception. Chacun-e détecte et détourne des stratagèmes qui orientent le regard, canalisent le désir et les existences – pour venir rompre ou perturber l'automate.

«Over the top, undercover» ausculte les tensions dans le champ du visible : son élasticité, ses manipulations, l'interdépendance entre ce qu'on montre et ce qui reste masqué. Les artistes regardent ce que les mises en scène camouflent en séduisant, ce qu'elles expriment en code – les mécanismes de l'inconscient, de la dette, du délire. Ils travaillent ce qui se trame au-delà ou en creux des surfaces, dans les particules de l'air, le revers des vêtements, au-dedans des sacs à main.

«Over the top, undercover» opère à différents étages de la matière et du langage. L'exposition va de lignes d'horizon en portes dérobées, vers ce qui structure le rapport au fantasme, à la domination, au parasitage. Elle se compose de visions suspectes, parfois dilatées ; de poèmes rotatifs, de trompe-l'œil en sous-texte. Elle dérive ainsi vers l'indétectable : des affections magnétiques, des opérations de transfert, d'infestation et de court-circuit.»

Salomé Burstein, commissaire de l'exposition

Le Nouveau Programme - Accompagner et soutenir la scène de l'art contemporain en France

Le Nouveau Programme propose une forme plus réactive et engagée de soutien institutionnel. Il s'agit d'un modèle d'accompagnement des artistes qui va bien au-delà du calendrier traditionnel des expositions et des prix, en intégrant un soutien financier, pratique et institutionnel auprès de trois artistes au cours des prochaines années.

Fidèle à son approche centrée sur la collaboration et l'implication d'un regard curatorial, la Fondation continue de confier chaque édition du Nouveau Programme à **un-e commissaire invité-e** chargé-e de désigner **trois artistes**, tout en assurant une visibilité durable à l'ensemble des pratiques accompagnées.

Chaque artiste bénéficie d'**une bourse de 3 000 euros** couvrant ses honoraires ainsi que ses droits d'exposition. Les œuvres sont présentées dans le cadre d'une exposition collective organisée à l'automne dans les espaces de la Fondation Pernod Ricard, à l'occasion des foires parisiennes.

Un ouvrage dédié est publié à cette occasion, **comprenant un texte inédit sur le travail de chaque artiste**, rédigé par un-e auteur-trice invité-e. Ce livre prolonge les réflexions soulevées par l'exposition, intégrant également des contributions originales.

Au-delà de cette exposition, le programme prévoit également, pour chaque artiste désigné-e, **une dotation de 12 000 euros destinée à la réalisation d'un projet** dans une institution partenaire en France, dans la continuité de la première édition et en association avec DCA – l'Association française de développement des centres d'art contemporain, ou à l'étranger, ainsi qu'un accompagnement personnalisé à son développement.

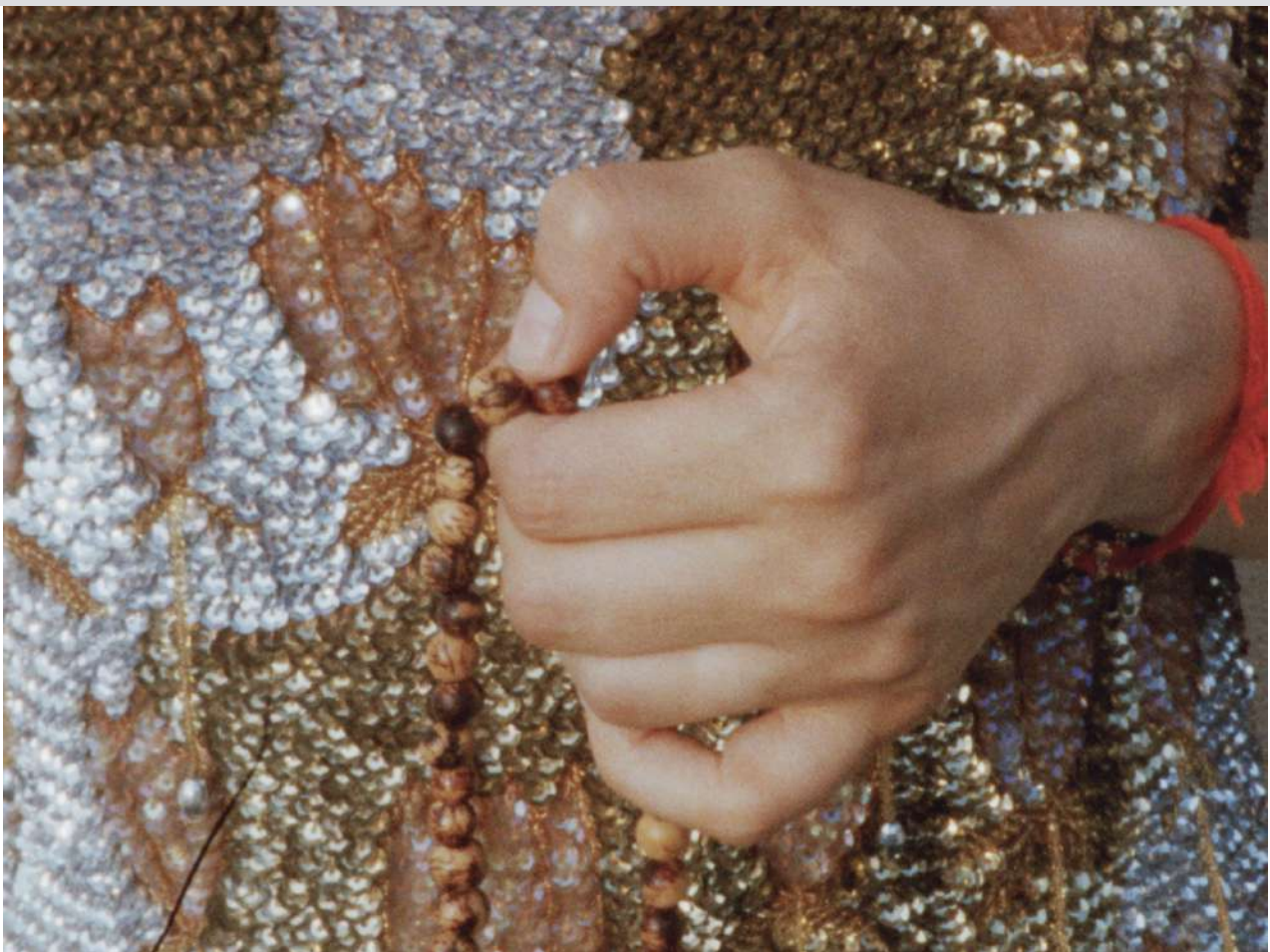
Enfin, grâce au partenariat historique entre la Fondation Pernod Ricard et le Centre Pompidou / Musée national d'art moderne, **la Fondation procédera à l'acquisition d'une œuvre de chaque artiste pour un montant de 8 000 euros, avant d'en faire don au Centre Pompidou**, permettant ainsi leur intégration aux collections nationales via ce mécanisme d'acquisition et de donation, comme elle le fait déjà depuis plus de 25 ans.

Jonathan Martin

La pratique de **Jonathan Martin** (né en 1986, vit et travaille à Florac et Paris) éprouve les dimensions de la sensation et les effets transformatifs des technologies des médias. Ses films et pièces sonores ont été diffusés à Scheusal (Berlin), The Film Gallery (Paris), Goton (Paris), Chrystie Canyon (Paris), Bagnoler (Bagnolet), Le Plateau (Paris), Palais de Tokyo (Paris), K11 Art Foundation (Hong Kong). En 2015 il était résident au Pavillon, programme de recherche du Palais de Tokyo. Depuis 2013 il édite le fanzine *Turpentine* avec Jean-Luc Blanc, Mimosa Echard, et leurs invité-es.



Rosefilm, 2013. Film 16 mm vers vidéo hd, mono, 3 min 25





Veruca Salt (2018–2024). Film 16 mm vers vidéo hd, mono, 9 min 3



R. Moreno

R. Moreno (née en Colombie en 1993) vit et travaille actuellement à Paris. Diplômée de l'École Nationale Supérieure des Beaux-Arts de Paris, elle a également étudié à l'EHESS - École des hautes études en sciences sociales. Elle a participé au programme post-diplôme de l'École Nationale Supérieure des Beaux-Arts de Lyon dirigé par Oulimata Gueye et est actuellement chercheuse à l'ESACM - École supérieure d'art de Clermont Métropole Clermont-Ferrand.

À travers la sculpture, la performance et le texte, R. Moreno propose des narrations fictionnelles autour de la relation entre le corps humain, les développements technologiques et les contextes socio-économiques actuels. Son travail a fait l'objet d'expositions personnelles au Crac Alsace (2026) et au Kunstverein d'Hamburg (2026). L'artiste a participé à des expositions collectives au Palais de Tokyo, Paris (2023); au CAPC, Bordeaux (2024) et au CCA, Berlin (2024) entre autres.



Nuevo Mundo (2025) - vue d'exposition curatée par Andres Moreno au Espace Otro - Bogotá, Colombia

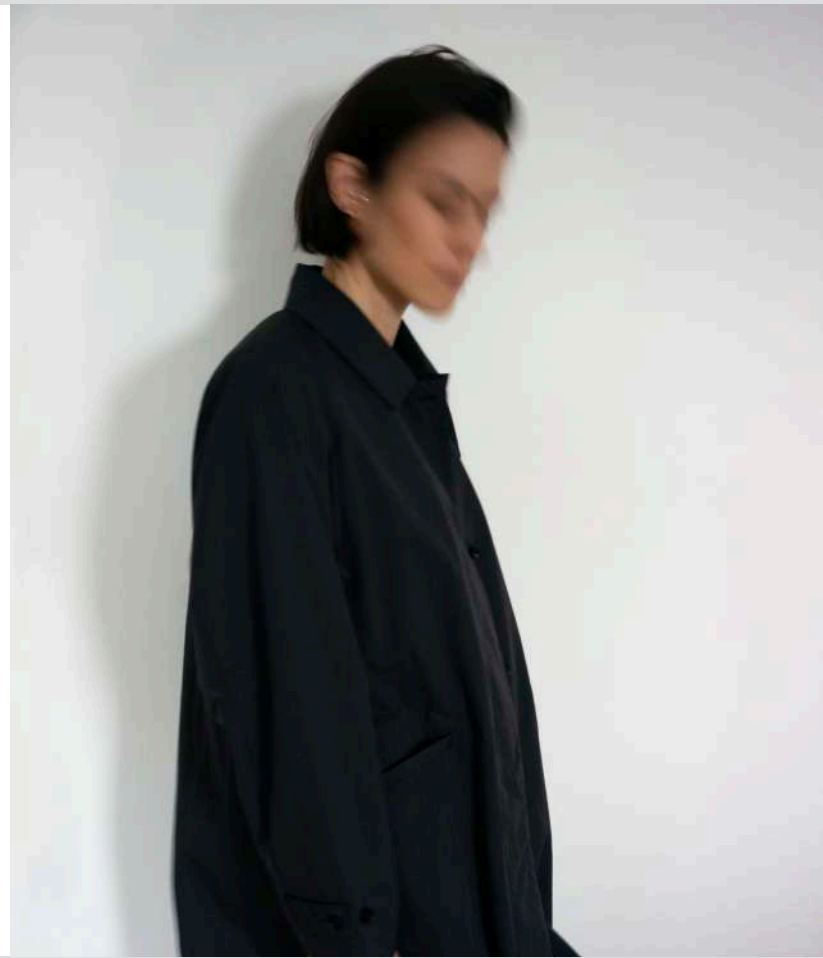




Clémence de La Tour du Pin

Clémence de La Tour du Pin est née en France en 1986 et vit et travaille à New York. Parmi ses expositions récentes figurent Derosia, New York (2026); 47 Canal, New York (2025); Catriona Jeffries, Vancouver (2025); Aléa, Paris (2025); Towards, Toronto (2024); Jack Hanley Gallery, New York (2024); Sentiment, Zurich (2024); et Hagiwara Projects, Tokyo (2024).

Son travail a été présenté dans des institutions telles que le Blaffer Art Museum, Houston; le CAN - Centre d'Art Neuchâtel, Suisse; le Dortmunder Kunstverein, Allemagne; le Centre d'art contemporain - la synagogue de Delme, France; le CAPC Musée d'Art contemporain de Bordeaux; et le Musée d'Art moderne de Paris. Ses œuvres figurent également dans les collections du CAPC Musée d'Art contemporain de Bordeaux et du Frac Dunkerque.



Untitled, 2025 - peinture à l'huile, pigment, cire, armature de parapluie sur lin, 385 x 6 cm © Sebastian Bach





SALOMÉ Burstein

Salomé Burstein est une autrice et curatrice indépendante basée à Paris. Ses travaux s'intéressent aux régimes de visibilité et de mise en scène, à la façon dont les affects et les transactions y sont distribués.

En parallèle de recherches en études théâtrales et *visual studies* (ENS Lyon, EHESS Paris, Columbia New York) et d'investigations autour des pratiques collectives (Royal Institute of Art, Stockholm), elle a collaboré avec plusieurs institutions et structures artistiques (AFIELD Fellowship, Lafayette Anticipations, Hauser & Wirth) et publications (AOC, Cura, Mousse, Texte Zur Kunst) au travers d'expositions, de textes, et de traductions. Depuis 2021, elle dirige Shmorévaz, un espace d'art indépendant installé dans une ancienne boutique de chaussures à Paris, ainsi que *Shmooks*, sa plateforme éditoriale. Elle a récemment assuré le co-commissariat de « Vernis à ombres », l'exposition personnelle de Benoît Piéron au Palais de Tokyo.



Mira M. Yang

Exposition personnelle

24.11.26 → 06.02.27

Vernissage le 23 novembre
Commissaire: Kathrin Bentele
En collaboration avec la Kunsthalle
Friart Fribourg (Suisse)

La Fondation Pernod Ricard a le plaisir de présenter la première exposition individuelle institutionnelle en France de l'artiste Mira M. Yang. Sous le commissariat de Kathrin Bentele, cette exposition est le fruit d'une étroite collaboration avec la Kunsthalle Friart de Fribourg.

La pratique multidisciplinaire de Mira M. Yang s'appuie sur une démarche performative et explore la manière dont les récits culturels se manifestent et s'expriment à travers les objets, les corps, le son et le langage. L'artiste retrace la persistance et la transformation du patrimoine culturel à mesure qu'il migre d'un contexte et d'une époque à l'autre, ouvrant ainsi la possibilité, voire la nécessité, d'un réexamen nuancé.

Plus récemment, l'artiste a adopté une approche matérialiste à partir de laquelle iel explore une documentation toute à la fois spécifique et fragmentaire comme vecteur de mémoire et d'idéologie.

Se déployant successivement en deux volets à Fribourg et à Paris, l'exposition de Mira M. Yang s'articule autour de divers gestes de traduction et de réinterprétation de l'œuvre peu documentée de Choi Seung-Hee (1911-1969 ; aussi connue sous le nom de Sai Shōki), la première danseuse de la Corée coloniale à s'être produite à l'étranger, et plus précisément à Paris. Parmi ces initiatives figure une traduction sonore, ou «sonification», de mouvements de danse sous la forme d'une installation sonore à grande échelle. L'exposition explore la possibilité de créer une archive vivante de l'œuvre de Choi Seung-Hee et expérimente différentes formes de notation et de mise en partition de l'expression artistique entre la danse et le son. Dans sa logique en deux chapitres, l'exposition suit des dynamiques de mouvement et de circulation, invitant à considérer la mutabilité inhérente des formes culturelles.

© Esmire & Erwan

Mira M. Yang

Mira M. Yang est un·e artiste plasticien·ne installé·e à Paris. Son travail a été présenté au Bonner Kunstverein, Bonn (2026); à King's Leap, New York (2026); au Musée de l'Art et de l'Histoire de Genève (2025); au Musée juif de Belgique, Bruxelles (2025); à Drei, Cologne (2025); Klosterruine, Berlin (2024); à la 15^e Biennale de Gwangju (2024); à la Fondation IMAI, Düsseldorf (2024); au Kunstverein für die Rheinlande und Westfalen, Düsseldorf (2024); à la Fondation Fiminco et le Frac Île-de-France, Romainville/Paris (2024); à la CAN Foundation, Séoul (2023); ou à la Galerie Max Mayer, Düsseldorf (2022). Parmi les expositions à venir, iel présentera son travail à la Manifesta 16 Ruhr Biennale, Essen (2026); à la Biennale de Busan, Corée du Sud (2026); ou à la INDEX Biennial, Braga (2026).







© Esmire & Erwan

Kathrin Bentele

Kathrin Bentele est directrice artistique de la Kunsthalle Friart de Fribourg. De 2021 à 2025, elle a occupé le poste de directrice du Kunstverein für die Rheinlande und Westfalen à Düsseldorf. Elle a été commissaire associée au sein d'institutions telles que le KW Institute for Contemporary Art de Berlin, Artists Space à New York et le Kunsthhaus de Glaris. Kathrin Bentele a donné des conférences et enseigné à l'université Heinrich Heine de Düsseldorf, à l'université de Cologne, à l'Académie des beaux-arts de Düsseldorf, à l'Académie des beaux-arts de Münster et à l'Université des arts de Zurich. Ces dernières années, elle a organisé des expositions personnelles avec les artistes Jason Dodge (à venir), Olga Balema, Wang Bing, Monica Majoli, Behrang Karimi, Fiona Connor, Jessica Vaughn, Angharad Williams et Yuki Kimura, entre autres, et conçu des expositions collectives telles que « Passages », « Song of Flight » et « A Portrait in Fragments », qui exploraient les liens entre forme, matière et matérialité, en relation avec des questions de mémoire et d'apparition/disparition.



« L'œil et la dent »

Exposition collective

23.02.27 → 24.04.27

Vernissage le 22 février

Exposition collective

Commissaire :

Laëtitia Badaud Haussmann

élément secondaire mais comme environnement à part entière. De nature labyrinthique, la circulation et l'éclairage de l'espace agiront comme des éléments structurants, permettant d'appréhender l'exposition comme une installation totale.»

Laëtitia Badaud Haussmann, commissaire de l'exposition

« Ce projet part d'expressions de langage archaïques dont les usages persistent aujourd'hui, pour penser nos rapports à l'autre, ce qui nous lie ou nous tient à distance, le magnétisme et les croyances à l'œuvre dans toute relation. L'œil et la dent : deux organes aux connotations symboliques et superstitieuses concentrent ces enjeux : désir, jalousie, ambition, rupture, mais aussi contemplation, plaisir et protection. Des lignes de tension et de rapprochement qui disent notre manière d'être au monde, ce qui se montre ou se dérobe, ce qui est plaisant ou abject. Sur cette trame narrative vient se poser le décor comme geste curatorial, entendu non comme

© Esmire & Erwan

Laëtitia Badaud Haussmann

Laëtitia Badaud Haussmann vit et travaille à Paris. Son approche artistique est fondée sur le développement d'une méthode par projet, où processus et pratique sont intrinsèquement liés. Ses recherches s'inscrivent dans une perspective féministe intersectionnelle croisant psychologie et environnements construits, portant sur les formes d'émancipation et d'*empowerment* tout autant que sur les structures de conditionnement et d'aliénation. Badaud Haussmann travaille la sculpture, l'installation, l'image, le texte, la vidéo ou encore le son, l'exposition constituant son principal médium, dans une démarche systématiquement contextuelle et située.

Son travail a fait l'objet de nombreuses expositions personnelles et collectives, parmi lesquelles : Emanuela Campoli & Galerie Allen, Paris (2025); BOZAR, Bruxelles (2024); La Salle de Bain, Lyon (2024); CAPC, Bordeaux (2023); Frac Pays de la Loire, Nantes (2023); Emanuela Campoli, Milan (2023); Campoli Presti, Paris (2022); Ikon Gallery, Birmingham (2022); Musée d'Art moderne de Paris (2021); Fondation Pernod Ricard, Paris (2021).

Elle est représentée par la galerie Allen - Paris, Ellen de Bruijne - Amsterdam, Emanuela Campoli - Paris / Milan.



Sarah Benslimane

Exposition personnelle

14.05.27 → 17.07.27

Vernissage le 13 mai

Le travail de **Sarah Benslimane** reflète la surabondance d'informations, d'images, d'histoires et de styles désormais accessibles simultanément et instantanément. Ses peintures sculpturales jouent avec les attentes du spectateur face au réel et semblent proposer les indices d'un puzzle devenu hors de contrôle.

En référence au minimalisme aux formes tranchées ainsi qu'à l'ironie du NeoGeo, les œuvres de Sarah Benslimane déconstruisent les notions préconçues de vulgarité, de douceur, d'autorité et de contemporanéité, en ouvrant un espace où coexistent naïveté, rudesse, humour et gravité. Elle associe différents éléments, repoussant les limites de la peinture et interrogeant le statut de l'œuvre, tout en réfléchissant à sa possible banalisation en tant qu'objet décoratif, susceptible d'appartenir aussi bien à l'espace domestique qu'à la froide distance du white cube institutionnel.

© Esmire & Erwan

Sarah Benslimane

Sarah Benslimane est une artiste franco-algéro-suisse, née en 1997, qui vit et travaille à Genève. Elle est diplômée d'un Bachelor et d'un Master en Arts de la HEAD - Genève, tous deux décernés avec les félicitations du jury. Sarah Benslimane a reçu le Prix Culturel Manor en 2025, à l'occasion duquel elle a présenté une exposition institutionnelle d'envergure organisée par le MAMCO Genève au Palais de l'Athénée, à Genève. Elle a également reçu le Prix Jeunes Artistes Nestlé/La Becque la même année. Ses expositions personnelles récentes incluent aussi la Galerie Francesca Pia, Zurich (2025); LISTE Art Fair, Bâle (2024); Plymouth Rock, Zurich (2024); Madragoa, Lisbonne (2023); ainsi que sa première exposition personnelle institutionnelle au Centre d'Art Contemporain, Genève (2022). Son travail a également été présenté dans des expositions collectives à la Galerie du 19M, Paris (2025); FRAC Normandie, Caen (2025); Kunsthalle Zürich; Friart Kunsthalle Fribourg; Cherish, Genève; et Karma International, Zurich. Ses œuvres figurent dans plusieurs collections privées et publiques majeures, dont le MAMCO Genève, le FMAC Genève, la Fondation Gandur pour l'Art, la Fondation Nestlé, La Mobilière, The Syz Collection, le FRAC Normandie (Caen) et le Frac-Artothèque Nouvelle-Aquitaine.



Les cycles de ren contres

21

Chaque mercredi, l'Auditorium de la Fondation Pernod Ricard accueille une nouvelle rencontre organisée par nos programmeurs et programmatrices associé·es. Ce rendez-vous régulier a, depuis de nombreuses années, participé à construire l'identité de la Fondation : accueillante, ouverte sur l'art et les enjeux de société, réactive à l'évolution des sensibilités qui façonnent notre présent. Les programmeurs et programmatrices avec qui nous collaborons s'emploient à créer des liens, conceptuels autant que poétiques, entre leurs invitations et les expositions qui se déploient entre nos murs.



Les cycles

Programme associé

Directement pensé en écho aux expositions par les artistes ou les commissaires, le programme associé leur permet de prolonger les enjeux abordés dans le cadre d'une discussion publique avec d'autres invité-es mais aussi de rencontrer le travail par un biais inattendu : poésie, danse, musique ou toute autre forme d'expérience possible d'une pensée artistique.

Paris Performances

Désormais imaginé comme une résidence de création scénique étendue sur l'ensemble de la saison, le cycle « Paris Performances » offre chaque année la possibilité à un·e artiste, duo ou collectif de rendre visible la dimension live de sa pratique. Au rythme de trois rendez-vous donnés entre octobre et juin, iels investissent les différents espaces de la Fondation et invitent le public à découvrir cette part parfois plus confidentielle de leur production. Après **Flora Bouteille** et la compagnie **Angels' Front**, **Pauline Ghersi** et **Liv Schulman** dans un duo inédit, et enfin **Helena de Laurens** et **Lina Schlageter** poursuivant l'héritage d'un café-théâtre débridé, la saison 2026-2027 sera confiée à **Jean-Charles de Quillacq**, pour une conversation sans limite entre corps et sculptures.

Entretiens sur l'art

La critique d'art, essayiste et enseignante **Jill Gasparina** continue d'explorer la scène de l'art en France lors de discussions et tables-rondes thématiques. Ces entretiens s'attardent sur les parcours des invité-es, en se concentrant sur leur pratique de l'art, et en faisant notamment une large place aux conditions matérielles de cette dernière. Comment devient-on artiste ? Qu'est-ce qu'un processus créatif ? Comment une œuvre se développe-t-elle dans le temps ? Comment se nourrit-elle des influences extérieures ? Mais aussi : où travaillent les artistes ? Dans quelle économie financière et familiale s'inscrivent-ils et elles ? Quels réseaux de collaboration mettent-ils, elles en place ? Et comment la routine de l'activité artistique se partage-t-elle avec la dimension plus expressive et créatrice de leur travail ?

Le Vidéoclub

Nouveau rendez-vous de la saison 2026-2027, le Vidéoclub met à profit l'espace de l'Auditorium pour des séances de projections soigneusement préparées par nos invité-es. Qu'iels soient critiques d'art, commissaires, artistes inscrit-es dans le champ des arts visuels, de la musique ou du cinéma, iels nous présenteront les films ou vidéos plus ou moins rares ou iconiques qui ont formé leur sensibilité artistique.

Aperto

24

Aperto est un espace dédié à l'accueil d'artistes, auteur·ices, curateur·ices, éditeur·rices, en solo ou en collectif, qui souhaitent se consacrer au développement d'un projet dont les finalités ne sont pas uniquement celles de la production et de la diffusion. Situé à la sortie de la gare Saint-Lazare rue d'Amsterdam, à proximité immédiate du cours Paul Ricard, le lieu d'Aperto se voit entièrement confié aux résident·es qui sont invité·es à y installer leur bureau-atelier-laboratoire-studio-[...] pour des périodes allant jusqu'à 3 mois. Nous envisageons le temps long et situé, associé à une approche décloisonnée (des espaces, des pratiques), comme le moteur d'une émulation propice à l'expérimentation.

Depuis son ouverture, le programme d'Aperto se fonde sur l'intention première d'accompagner les artistes au cours des moments d'élaboration et de maturation du processus de création, qui précèdent ou jalonnent l'instant de la production et de la publication. La résidence leur offre ainsi une occasion de se consacrer, pendant trois mois, à la recherche et l'expérimentation, sans obligation de production ou de finalisation d'un projet dans le temps de la résidence

Ces dernières saisons, le programme d'Aperto a accueilli une variété de projets dont les formats et les influences débordent parfois le champ des arts visuels, confirmant l'approche d'ouverture qui caractérise – jusque dans son nom – l'identité du project space de la Fondation. Les résidences accueillent ainsi des projets qui ont en même temps à voir avec la musique, avec le texte, la poésie, et la recherche, avec les formes graphiques, plastiques et avec des approches qui interrogent la collaboration, et ainsi le travail de l'art lui-même.

Dans cette perspective Aperto a déjà accueilli des artistes-chercheur·es aux pratiques variées (Elise Legal, Lou Villapadierna), une collective qui travaille à créer des espaces de rencontre par l'édition et la commensalité pour favoriser la création en conversation (Gufo), une web radio (LyL Radio), la création du label de musique Aveycke Press porté par l'artiste Raphaël Massart, une maison d'édition (Zzz), un artist-run-space itinérant (More Project), un collectif d'éditeurs et graphistes franco-lituanien (Publications Studio par After8 avec Ariel ink et SixChairsBooks) et les nombreuses collaborations et rencontres générées pendant ces résidences; faisant d'Aperto un espace de partage entre artistes et avec les publics.

Peinture murale de l'artiste Elise Legal, en résidence à Aperto entre janvier et avril 2026. © Esmire & Erwan.





Perspectives 2026-2027

À partir de 2026, Aperto se déploie également sur les ondes digitales avec sa Radio Aperto. Caisse de résonance de l'activité du project space, ce podcast – diffusé à raison de trois épisodes par an – est l'occasion de découvrir plus amplement le travail des résident·es et d'ouvrir des perspectives au gré d'entretiens croisés avec des invité·es. En partant d'une approche oblique, discursive, et sensible, l'émission fait la part belle à la matière sonore et au partage de références : de la musique, des anecdotes, des souvenirs ou des rêves. Radio Aperto est produite en collaboration avec Caroline Drieu (DJ Vendredear).

Pour la saison 2026 2027, le programme consolide les trois piliers – recherche, résonances, édition – qui rythment le programme d'Aperto en accueillant trois projets en résidence. Pendant trois mois, chaque projet s'inscrit respectivement dans une approche de recherche-crédation (artistique, critique, curatoriale); de soutien à l'émergence d'un projet porté par un collectif, un label, une radio, une école, un centre d'art (...) dont Aperto se fera la chambre d'échos; et d'un travail éditorial qui à sa manière effleure ou approfondit des enjeux liés, mais sans s'y limiter, au livre d'artiste, au texte, au graphisme.



Textwork

28

Portée par la Fondation Pernod Ricard et soutenue par le ministère de la Culture, la plateforme éditoriale TextWork a permis la publication de près de 40 essais monographiques depuis sa création en 2017. Chaque commande TextWork offre une opportunité de collaboration entre un·e artiste de la scène artistique en France et un·e auteur·ice de renommée internationale. À l'issue d'une rencontre, un texte approfondi sur la pratique artistique de l'artiste est rédigé, apportant un regard neuf et une analyse qui devient une ressource précieuse pour l'artiste. Disponible en ligne et en format imprimé, sous forme de livrets de poche bilingues (français et anglais), chaque TextWork est accompagné d'images des œuvres et constitue ainsi une source incontournable pour les chercheurs et commissaires, aussi bien en France qu'à l'international.

Textwork #1-40

Coédition Fondation Pernod Ricard
et Mousse Publishing

Date de parution → mai 2026
Langue Anglais/Français
Nombre de pages 476
Prix 45€

Depuis son lancement en 2017, le programme TextWork a su créer un espace en ligne unique, dédié au dialogue entre écriture et art contemporain. Développé par la Fondation Pernod Ricard avec le soutien du ministère de la Culture, ce programme a pour ambition de renforcer la visibilité internationale de la scène artistique française en faisant de la pensée critique une forme essentielle de soutien aux artistes.

La publication des 40 premiers textes monographiques, disponibles en français et en anglais, marque une étape importante: elle constitue le socle d'une archive en constante évolution, à l'image de la scène artistique qu'elle accompagne.



Mousse Magazine x Textwork

Partenariat

Prochaine conversation → En 2026, Ali Cherri avec
Kaelen Wilson-Goldie

Entre 2025 et 2027, Mousse Magazine publiera deux fois par an sur son site une conversation entre un-e artiste du programme TextWork et un-e auteur-ice international-e. Ce partenariat avec Mousse Magazine – reconnu pour la qualité et l'exigence de sa ligne éditoriale – permettra d'amplifier le soutien aux artistes tout en renforçant leur visibilité. Il ouvrira également la voie à de nouvelles rencontres avec des penseur-euses et auteur-ices issu-es d'un réseau toujours plus étendu à l'international. Cette série de conversations a été lancée en octobre 2025 avec un échange entre **Liv Schulman** et **Wendy Vogel**.

Mousse & TextWork

Mousse

Liv

& Wendy Vogel

Schulman

Conversation

Series
#1

À paraître en 2026-27

Laëtitia Badaut Haussmann (1980)
selon Laura McLean-Ferris

Gisèle Vienne (1976)
selon Judith Butler

Valentin Noujaïm (1991)
selon Yina Jiménez Suriel

Laure Prouvost (1978)
selon Sonia D'Alto

Éric Baudelaire (1973)
selon (Auteur·ice en cours de sélection)

© Alessandro Pippia



Les éditions

31

La Fondation Pernod Ricard poursuit sa mission de soutien aux artistes dans le domaine de l'édition. Chaque année, de nouveaux livres viennent enrichir cet ensemble, offrant un regard sur le paysage de la création artistique, poétique et graphique en France.

À paraître

Sarah Tritz Seconde monographie de l'artiste

Empire Books
Sortie septembre 2026

La seconde monographie de Sarah Tritz revient sur l'ensemble du travail mené depuis son premier catalogue paru en 2016. L'ouvrage se structure autour de la documentation des différentes familles d'œuvres que l'artiste met en place depuis une dizaine d'années et des nombreuses expositions dont elle a fait l'objet. Le travail de montage des différences techniques, tonales et culturelles que développent les œuvres et les accrochages de Sarah Tritz trouve un écho dans la séquence et l'espace des pages. La conception graphique, de nouveau réalisée par Syndicat; confirme une relation de création sur le long terme et un intérêt partagé au livre. Le travail est éclairé par un entretien entre Sarah Tritz et Marine Zonca ainsi qu'un texte critique de Fernanda Brenner.



Nouveau Programme #2

Catalogue de l'exposition
Fondation Pernod Ricard
Sortie septembre 2026

Commissaire: Salomé Burstein
Artistes: Jonathan Martin, R. Moreno
et Clémence de La Tour du Pin

Camille Blatrix, Marine Sainsily Stand by Mice Station

Paraguay Press
Sortie septembre 2026

Cette première publication conséquente de Camille Blatrix prend le contre-pied des formats traditionnels de la monographie ou du catalogue d'exposition. Entièrement dessiné par l'artiste et mis en page avec la complicité du duo de graphistes Adulte Adulte, *Stand By Mice Station* s'apparente davantage à un roman graphique ou un livre illustré pour les enfants. Sur un scénario écrit par Blatrix avec Marine Sainsily, le livre conte les aventures picaresques de trois personnages échappés d'une exposition à la Kunsthalle de Bâle, fermée à la hâte en raison d'une pandémie, et les rencontres et découvertes qu'ils font au cours de leur périple jusqu'à la Synagogue de Delme.



Liv Schulman Didactique économique

Temblores Publicaciones
Sortie septembre 2026

Didactique économique est une invitation ouverte à expérimenter, interroger et créer à partir de scénarios et d'autres écrits issus – ou autour – de l'œuvre de Liv Schulman, conçus pour être activés dans des contextes pluriels, des espaces publics aux recoins les plus intimes. C'est un parcours à travers l'inflation, la folie et l'érotisme, dont le but n'est ni l'élégance ni la conclusion, mais de servir de véhicule pour susciter de nouvelles questions, mettre les certitudes à l'épreuve et explorer l'humour comme la tragédie du quotidien.



Pauline Oliveros « The Listening Effect » Pratiquer l'écoute avec Pauline Oliveros

Bétonsalon et éditions MF
Sortie décembre 2026

L'ouvrage rassemble les contributions d'artistes et de auteur.ices engagé.es dans des pratiques et des réflexions en résonance avec celle de Pauline Oliveros. Pauline Oliveros avec Tarek Atoui, Julia E. Dyck, Nik Forrest, Lola Gonzalez, Anna Holveck, Mikhail Karikis, Violaine Lochu, Emily Mast, Abdessamad El Montassir, Hanna Sybille Müller, Lauren Tortil, Sandra Volny, Christopher Willes
Auteur.ices : Emma Bigé, Leah Bassel, Roberto Barbantì, Marianne Cloutier, Maud Jacquin, Émilie Renard, Anne-Marie St Jean-Aubre

livre

ouvert

Un lieu ouvert au public

public

L'équipe des publics de la Fondation offre un accueil sur mesure à tous les visiteur·euses. Cet accès aux œuvres et à l'ensemble du programme, correspond à une volonté de démocratisation des projets, afin qu'ils soient accessibles au plus grand nombre et nourrissent, le goût de la curiosité, de la réflexion et du débat. Dans cette perspective l'ensemble des propositions sont gratuites.

Les groupes

Pour chaque exposition, l'équipe de médiation propose des accueils spécifiques pour des groupes déjà constitués.

À destination des étudiant·es et des professionnel·le-s de la culture, la Fondation organise régulièrement des visites approfondies, centrées sur les enjeux contemporains.

Pour le secteur éducatif, certaines expositions donnent lieu à des visites pédagogiques conçues sur mesure pour les enseignants. Des dossiers pédagogiques sont également proposés afin de préparer la venue des classes.

Visites éclairages

Chaque semaine, l'équipe de médiation propose des visites accessibles à toutes et tous : les mercredis à 12h et 18h, ainsi que les samedis à 12h et 16h. Ces rendez-vous permettent d'aborder les expositions sous différents angles et d'enrichir l'expérience de visite.

Samedis en famille

Le samedi, le Café Mirette et sa terrasse offrent un cadre calme et convivial, propice aux moments en famille. La bibliothèque met à disposition des plus jeunes des livres et des activités de coloriage. En écho aux expositions, des activités sont régulièrement proposées, notamment des ateliers en famille animés par des artistes, qui permettent aux jeunes publics de découvrir différentes formes d'expression et de rencontrer celles et ceux qui font la scène contemporaine.





Librairie

Ouverte du lundi au samedi de 11h à 19h (jusqu'à 21h le mercredi), la librairie accueille les visiteur-euses tout au long de la journée. Son fonds, riche et éclectique, va de la littérature au zine, de la théorie à l'essai, en passant par les albums jeunesse, les monographies et les écrits d'artistes. Conçue en collaboration avec la librairie indépendante After 8 Books, sa sélection, renouvelée chaque mois, met en lumière la diversité et la singularité des auteur-ices qui façonnent la création contemporaine.

Café Mirette

Au sein de la Fondation Pernod Ricard, le Café Mirette, café-restaurant bistronomique de la maison La Pantruchoise, accueille les visiteur-euses tout au long de la journée. Le Café Mirette offre une carte créative, mettant l'accent sur des produits de saison. Ouvert du lundi au samedi, de 10h à 19h, le café propose un service déjeuner en semaine et un brunch le samedi.

La Fondation

Fondée en 1999 avec pour mission pionnière de soutenir la scène artistique en France, la Fondation Pernod Ricard est installée à proximité de la gare Saint-Lazare et dirigée depuis 2023 par Antonia Scintilla.

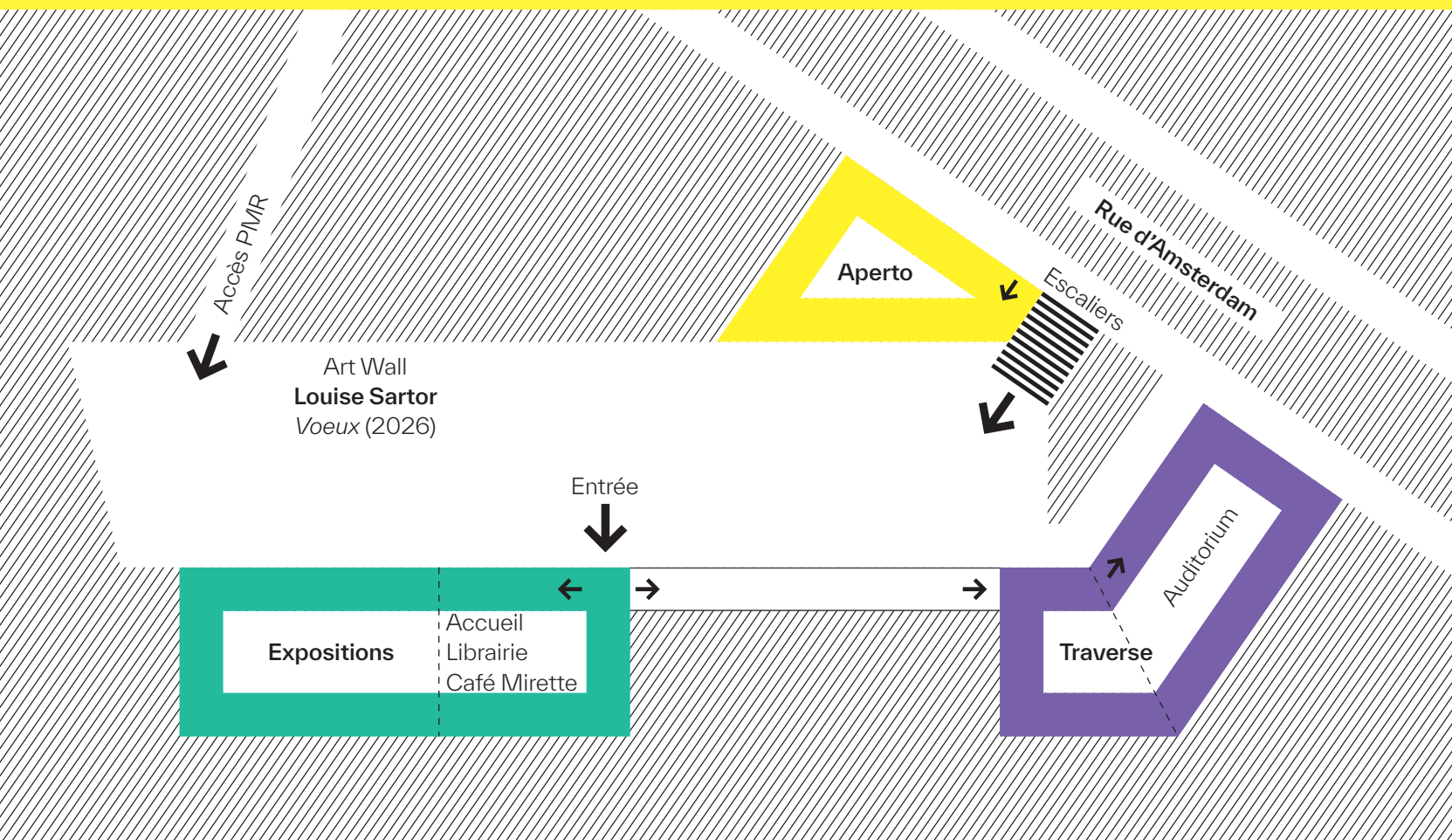
La richesse de son programme et la diversité de ses engagements reposent sur la conviction que l'art est un puissant vecteur d'émancipation et de mieux vivre ensemble. Chaque année, la Fondation présente quatre expositions portées par une politique éditoriale exigeante, ainsi qu'un programme hebdomadaire d'invitations et de rencontres, accessible également en ligne. Elle développe par ailleurs plusieurs formats de résidences de recherche au sein de son espace-projet Aperto, et organise de nombreux événements en partenariat avec des écoles d'art, des maisons d'édition et diverses institutions – l'ensemble de ces activités étant entièrement gratuit et ouvert à tous les publics.

En France comme sur la scène internationale, ses actions hors-les-murs contribuent à offrir une visibilité élargie aux artistes, autant qu'aux curateur·ices, auteur·ices et personnalités diverses du champ de l'art, de la création et des idées avec qui la Fondation collabore.

Tout en encourageant l'expérimentation, la circulation des idées et la transformation des formes à différentes échelles, l'équipe de la Fondation renouvelle constamment ses méthodes et ses perspectives. Cet engagement vise à nourrir un dialogue exigeant et continu avec les acteur·rices d'une scène artistique en perpétuelle mutation, étroitement liée aux enjeux contemporains.

C'est dans cette dynamique qu'en 2025, à l'issue de la 25e édition de son Prix, la Fondation a engagé une réflexion de fond sur les modalités qui structuraient jusqu'alors ce dispositif historique de soutien à la scène française.

Avec l'introduction du Nouveau Programme, la Fondation affirme aujourd'hui sa volonté de proposer un modèle renouvelé d'accompagnement et de soutien, en s'émancipant des logiques de compétition et d'accélération encore largement dominantes. Elle met ainsi en place un accompagnement durable, attentif et entièrement personnalisé, à l'image de l'ensemble de sa programmation





L' équipe

Président

Alexandre Ricard

Directrice

Antonia Scintilla

Assistante de direction

Claudia Mania-Weiss

Responsable de la programmation artistique

Franck Balland

Responsable des publics et de la communication

Alice Mouldaïa

Milena Oldfield

Régisseuse

Claire Hemming

Coordinatrice des projets artistiques

Noémie Pacaud

Chargé des éditions et de la librairie

Vincent Duché

Chargée de communication

Virginia Quadjovie

Contact presse

Simon Poulain / Finn Partners / Claudine Colin Communication

simon.poulain@finnpartners.com

Tél. +33 (0)1 42 72 60 01

Entrée libre

Du mardi au samedi de 11h à 19h

Nocturne le mercredi jusqu'à 21h

Le lundi sur rendez-vous

**Visites éclairages le mercredi à 12h et 18h
et le samedi à 12h et 16h**

1 cours Paul Ricard, Paris 8^e (Gare Saint-Lazare)
Accessible aux personnes à mobilité réduite

+33 (0)1 70 93 26 00

info@fondation-entreprise-pernod-ricard.com

Site : fondation-pernod-ricard.com

